

DE QUEDA EM QUEDA

PARA

PIANO E QUARTETO DE CORDAS

JOÃO GODINHO

PARTITURA

© JOÃO GODINHO (n. 1976)

CONCLUÍDA EM SETEMBRO DE 2006

REVISTA EM FEVEREIRO DE 2011

OBRA ENCOMENDADA PELA ORCHESTRUTOPICA

DEDICADA A JOÃO MADUREIRA

DURAÇÃO APROXIMADA: 9 MINUTOS

NOTAS DE PROGRAMA PARA “DE QUEDA EM QUEDA”

“DE QUEDA EM QUEDA” FOI ESTREADA NA CULTURGEST EM 2006 PELA ORCHESTRUTOPICA NESTA VERSÃO PARA QUARTETO DE CORDAS E PIANO. EM 2011, NO CENTRO CULTURAL DE BELÉM E TAMBÉM PELA ORCHESTRUTOPICA, ESTA PEÇA FOI APRESENTADA COM OUTRA INSTRUMENTAÇÃO (FLAUTA, CLARINETE, VIOLINO, VIOLONCELO E PIANO). CURIOSAMENTE, ESSA FOI A INSTRUMENTAÇÃO NA QUAL A PEÇA COMEÇOU POR SER ESBOÇADA.

O TÍTULO DA PEÇA TEM INTERPRETAÇÕES POSSÍVEIS NUM PLANO PESSOAL E NUM PLANO MUSICAL.

NO PLANO PESSOAL, ESTA PEÇA REPRESENTA O DESFECHO DE UM PERCURSO INICIADO NO ANO 2000, ANO EM QUE INGRESSEI NO CURSO DE COMPOSIÇÃO NA ESCOLA SUPERIOR DE MÚSICA DE LISBOA. APESAR DE TER SIDO COMPOSTA QUASE NA ÍNTEGRA ENTRE AGOSTO E SETEMBRO DE 2006, A PEÇA ATRAVESSOU QUATRO ANOS DESSE PERCURSO, JÁ QUE OS SEUS PRIMEIROS ESBOÇOS SURGIRAM EM 2002, SOB A ORIENTAÇÃO DE JOÃO MADUREIRA, A QUEM É DEDICADA.

AS QUEDAS SÃO AS DÚVIDAS, HESITAÇÕES, INSEGURANÇAS E FRUSTRAÇÕES QUE ME ACOMPANHARAM ENQUANTO ESTUDANTE DE COMPOSIÇÃO. O DEDICATÁRIO DA PEÇA FOI UMA DAS PESSOAS QUE ME FOI ESTENDENDO A MÃO.

NO PLANO MUSICAL, O GESTO.

JOÃO GODINHO

GLOSSÁRIO/ NOTAS DE EXECUÇÃO

PIANO

- NAS SECÇÕES DE MOTO CONTÍNUO EM SEMI-COLCHEIAS O PIANO É RESPONSÁVEL PELA GERAÇÃO DO MATERIAL MELÓDICO E HARMÓNICO; O PAPEL DOS RESTANTES INSTRUMENTOS CONSISTE EM ECOAR FRAGMENTOS DESTES MATERIAL. PARA QUE ESTES ECOS SEJAM PERCEPCIONADOS COMO TAL, É FUNDAMENTAL QUE O PIANO SE OIÇA NITIDAMENTE COMO A VOZ PRINCIPAL.

Ped.

~~Ped.~~

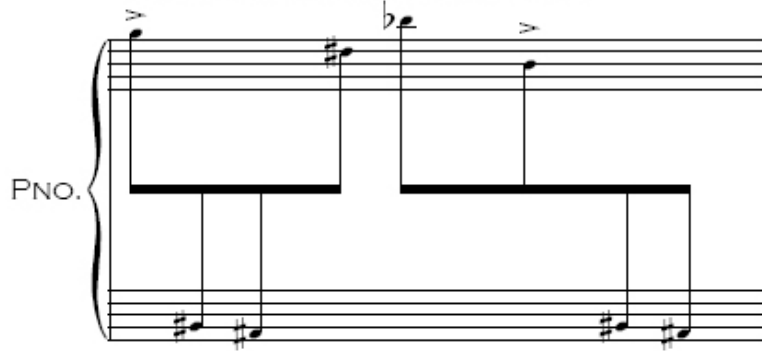


PEDAL INTEIRO — UTILIZAÇÃO CONVENCIONAL

MEIO PEDAL — DOSEAR *ADLIB* A QUANTIDADE DE RESSONÂNCIA; PRETENDE-SE UMA SONORIDADE CHEIA MAS NÃO DEMASIADO DENSA EM TERMOS HARMÓNICOS; DEVEM SER TIDOS EM CONTA A ACÚSTICA DA SALA E O TIPO DE PIANO.

PEDAL PÓS ATAQUE — PREMIR O PEDAL IMEDIATAMENTE A SEGUIR A RETIRAR OS DEDOS DAS TECLAS; O OBJETIVO É SALIENTAR A RESSONÂNCIA DAS NOTAS SEM FAZER RESSOAR O ATAQUE

PIZZ
(BELISCAR CORDAS DENTRO DO PIANO)



Nº ENSAIO 26:

IDENTIFICAR NAS CORDAS DO PIANO AS NOTAS: FÁ#3, SOL#3, SI3, RÉ#4, SOL4, SIB 4

PIZZICATO DE PIANO - BELISCAR AS CORDAS DENTRO DO PIANO COM A UNHA OU COM PLECTRO; ESTE EFEITO DEVE SER ACOMPANHADO DE PEDAL DE SUSTENTAÇÃO; DEIXAR RESSOAR;

CORDAS

A MAIOR PARTE DOS HARMÓNICOS UTILIZADOS SÃO DE 4ª. NOS CASOS EM QUE A FORMA DE OBTENÇÃO DOS HARMÓNICOS NÃO ESTÁ INDICADA, A SUA REALIZAÇÃO É LIVRE;

DEIXAR RESSOAR TODOS OS PIZZICATI, EXCEPTO QUANDO INDICADO (PIZZ SECO);

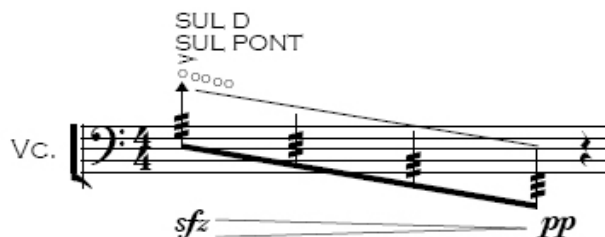
EFFECTUAR MUDANÇAS DE ARCADEA ADLIB NAS NOTAS LONGAS QUE NÃO FOREM PASSÍVEIS DE SEREM EXECUTADAS NUMA SÓ ARCADEA. É NO ENTANTO DESEJÁVEL O MÍNIMO DE MUDANÇAS DE ARCADEA, SALVO INDICAÇÃO EM CONTRÁRIO;



NºS DE ENSAIO 20 A 24: GLISSANDOS — A NOTA DE CHEGADA DO GLISSANDO É A NOTA QUE SE SEGUE, EXCEPTO SE INDICADA ENTRE PARÊNTESIS; O GESTO DEVE TER UM CARÁCTER DE LAMENTO E A PAUSA DE COLCHEIA QUASE IMPERCEPTÍVEL; ESTE GESTO TAMBÉM SURGE EM HARMÓNICOS;



NºS DE ENSAIO 6 A 15: GLISSANDO EM TREMOLO; ACENTUAR CLARAMENTE O INÍCIO DO GLISSANDO E OS PONTOS DE INFLEXÃO; O GESTO DEVE TER UM CARÁCTER AGRESSIVO, SEJA QUAL FOR A DINÂMICA INDICADA;



NºS DE ENSAIO 6 A 15: GLISSANDO DE HARMÓNICOS EM TREMOLO IRREGULAR; NESTE CASO O GLISSANDO É DESCENDENTE, SOBRE A CORDA RÉ, SUL PONTICELLO, EM DECRESCENDO, E DEVE COMEÇAR NUM HARMÓNICO SOBREGUDO; CARÁCTER AGRESSIVO;



NºS DE ENSAIO 6 A 15: TREMOLO DE DEDOS E DE ARCO; APARECE SEMPRE EM SUL PONTICELLO E PUNTA D'ARCO; A INTENÇÃO DESTE EFEITO É CRIAR NAS CORDAS UMA TEXTURA RUGOSA E IRREGULAR DE CARÁCTER UM POUCO TENSO;